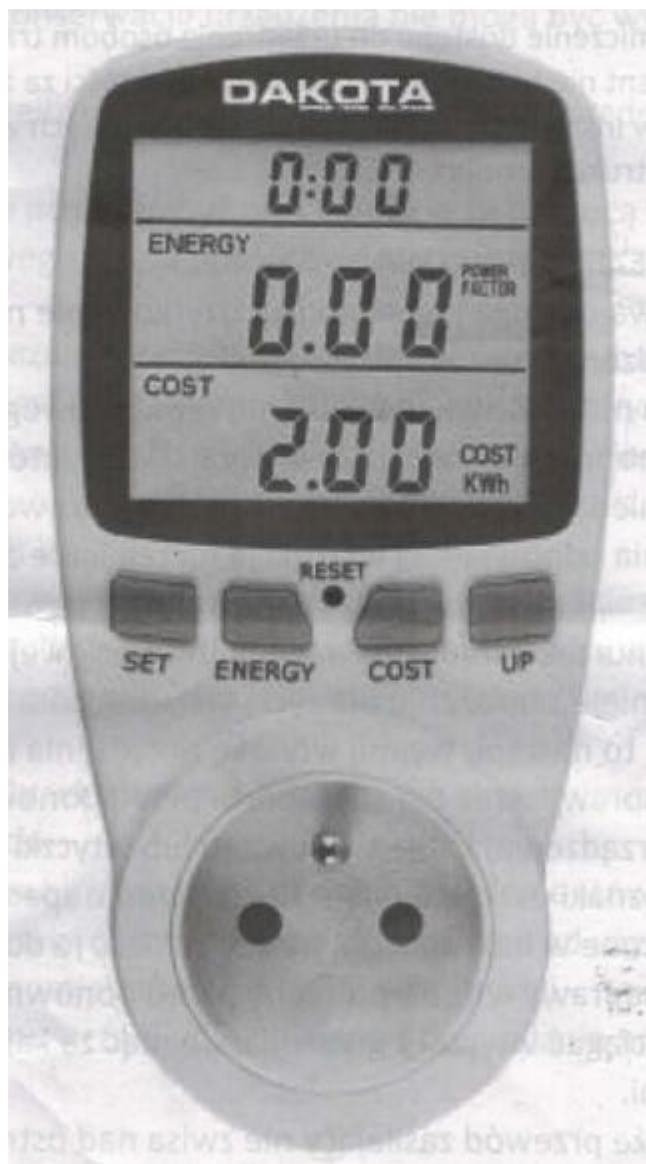


Merač spotreby energie



Návod na použitie
Preklad originálneho návodu

Tento návod je neoddeliteľnou súčasťou zariadenia a musí byť doručený užívateľovi spolu s ním. Po vybalení zariadenia sa uistite, že je kompletný. Všetky obalové prvky uchovávajte mimo dosahu detí. Zariadenie smie byť inštalované a prevádzkované iba v podmienkach, pre ktoré bolo prispôsobené. Akékoľvek iné použitie, ktoré nie je v súlade s týmto návodom, môže viesť k nehodám s vážnymi následkami. Je potrebné vynaložiť všetko úsilie, aby sa vylúčila možnosť nesprávneho použitia zariadenia (obmedzenie prístupu k zariadeniu tretím osobám, preškolenie obsluhy). Výrobca nenesie žiadnu zodpovednosť za akékoľvek škody vzniknuté v dôsledku chýb pri inštalácii, nesprávneho prevádzkovania, alebo v dôsledku neprečítania pokynov uvedených v návode výrobcu.

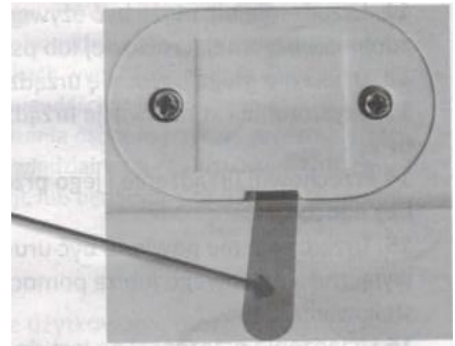
BEZPEČNOSTNÉ POKYNY

1. Nesprávna obsluha a nesprávne použitie môže viesť k chybám v zariadení a úrazom užívateľa.
2. V prípade nesprávneho použitia, alebo nesprávneho zaobchádzania výrobca nenesie zodpovednosť za škody, ktoré môžu nastať.
3. Pred zasunutím zástrčky do zásuvky skontrolujte, či druh prúdu a napätia napájania zodpovedá pokynom na typovom štítku zariadenia.
4. Je zakázané ponárať zariadenie a zástrčku do vody, alebo inej kvapaliny. Hrozí nebezpečenstvo smrteľného úrazu elektrickým prúdom! Pokiaľ k nemu však dôjde, okamžite vyberte zástrčku zariadenia a pred ďalším použitím nechajte zariadenie skontrolovať odborníkom.
5. Nepoužívajte zariadenie, napájací kábel, alebo napájaciu zástrčku vykazujúcu známky poškodenia, ak zariadenie spadne na podlahu, alebo je inak poškodené, pred opätovným spustením ho odneste odborníkovi na kontrolu a prípadne opravu.
6. Nikdy nevyťahujte zástrčku zo zásuvky ťahaním za napájací kábel, alebo mokrými rukami.
7. Uistite sa, že napájací kábel nevisí cez ostré hrany, nedovoľte, aby bol kábel kdekoľvek zaklinený.
8. Udržujte zariadenie v bezpečnej vzdialenosti od vlhkosti a chráňte ho pred vodou.
9. Udržujte zariadenie v bezpečnej vzdialenosti od horúcich predmetov (napr. platničiek) a otvoreného ohňa.
11. Zariadenie nesmú používať deti a osoby s obmedzenými fyzickými, zmyslovými, alebo psychickými schopnosťami.
12. Deti sa so zariadením nesmú hrať.
13. Čistenie a údržbu zariadenia nesmú vykonávať deti.
14. Uchovávajte zariadenie a jeho kábel mimo dosahu detí bez dozoru.
15. Toto zariadenie by nemalo byť spúšťané cez externý časový spínač, alebo cez samostatný systém diaľkového ovládania.
16. Zariadenie je určené na použitie vo vnútri miestnosti.
17. Toto zariadenie je určené na použitie v domácich podmienkach a na podobné použitie, napr.: v kuchyniach, obchodoch, kanceláriách a v ďalších pracovných prostrediach; v hospodárskych domoch; na použitie zákazníkov v hoteloch, motelloch atď.;
18. Nikdy nenechávajte zariadenie počas používania bez dozoru.

19. Neskladujte ani nepoužívajte zariadenie vonku.
20. Zariadenie skladujte na suchom mieste, mimo dosahu detí (v obale).
21. Nikdy nekladajte prsty, alebo iné predmety do krytu zástrčky.
22. Nikdy nepoužívajte zariadenie bez krytov, alebo prvkov konštrukcie.
23. Zariadenie musí byť pred použitím úplne zmontované.
24. Nepoužívajte v miestnosti s vysokou vlhkosťou.
25. Ak dôjde k pádu, nepripájajte ho k napájaniu, kým ho neskontroluje servis.

Pred spustením.

Zariadenie nevyžadujúce montáž, je pripravené na prácu po vybratí z obalu. Pred prvým použitím však musíte odstrániť zabezpečenie batérií.



LCD displej

Na displeji sa zobrazia všetky informácie a varovania.

V ďalšej časti návodu sa naučíte čítať a programovať hodnoty. Nižšie je uvedený popis jednotiek a preklad správ.

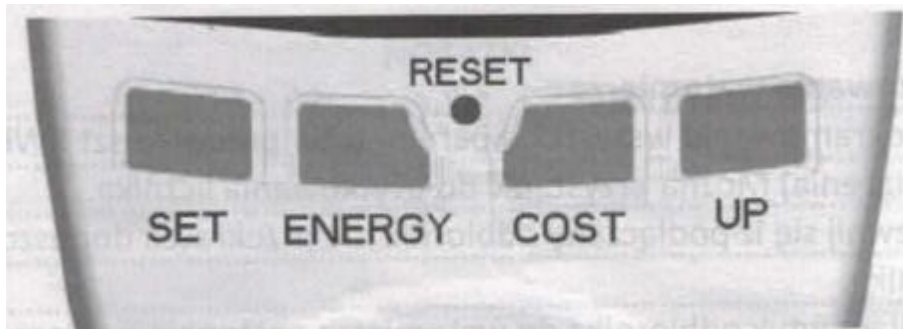
Prvý segment displeja zobrazuje čas od okamihu pripojenia.



ENERGY: Segment zobrazuje aktuálne zaťaženie vo wattoch (W), voltampéroch (VA), môže tiež zobrazovať frekvenciu siete v (Hz). Je tiež možné zobrazíť účinník (Power Factor).

OVERLOAD: Preťaženie, prúdový odber pripojeného zariadenia presahuje kapacitu merača, prípustné zaťaženie 3680 W.

COST: Tento segment displeja môže zobrazovať náklady na spotrebovanú energiu po naprogramovaní hodnoty 1 kWh. Je tiež možné zobrazíť denné náklady (DAY).



Zariadenie je vybavené štyrmi funkčnými tlačidlami.
S ich obsluhou sa zoznámite v ďalšej časti návodu.

Nastavenie nákladov na jednu kWh

1. Pridržte tlačidlo COST dlhšie ako 3 sekundy.
2. Keď sa zobrazí správa COST/kWh, stlačte tlačidlo SET.
3. Pomocou tlačidla UP nastavte náklady 1 kWh vášho dodávateľa.
4. Keď je hodnota správna, stlačte tlačidlo COST.

DÔLEŽITÉ: Predvolená nastavená cena je 1 EUR za 1 kWh.

Pokiaľ po dobu dlhšiu ako 10 sekúnd nestlačíte žiadne tlačidlo, merač prejde do pohotovostného režimu.

OBCHODNÉ VYÚČTOVANIE: Je potrebné mať na pamäti, že prezentovaný merač nemá kalibračný certifikát a nemožno ho použiť pre obchodné vyúčtovanie. Zariadenie je možné používať iba na účely analýzy spotreby energie v domácnosti.

Nastavenie limitu preťaženia (OVERLOAD)

1. Stlačte a pridržte tlačidlo ENERGY dlhšie ako 3 sekundy.
2. Keď sa zobrazí správa OVERLOAD, stlačte tlačidlo SET.
3. Pomocou tlačidla UP nastavte hodnotu preťaženia.
4. Potvrďte hodnotu tlačidlom ENERGY.

DÔLEŽITÉ: Predvolená nastavená hodnota je 3680 W, to je maximálna povolená hodnota pre meracie prvky zariadenia. Po prekročení nastavenej hodnoty začne blikať nápis OVERLOAD. Odpojte merač od napájania čo najskôr, aby nedošlo k jeho poškodeniu. Preťaženie zariadenia vedie k jeho poškodeniu, na ktoré sa nevzťahuje záručná oprava.

Používanie wattmetra

Po naprogramovaní všetkých prevádzkových parametrov (náklady kWh a preťaženia) môžete merač začať používať.

1. Uistite sa, že pripojený prijímač neprekračuje povolený výkon merača.
2. Pripojte zástrčku prijímača k wattmetru a potom pripojte wattmeter k napájaniu.

Merač začne počítať čas a energiu, ktorá ním preteká. Pomocou tlačidla Energy môžete zmeniť typ zobrazovanej hodnoty pre druhý segment displeja, možné hodnoty: Napätie, frekvencia siete, prúd, nastavený prah preťaženia.

Pomocou tlačidla COST meníme hodnoty zobrazené v treťom segmente displeja. Možné hodnoty: Spotreba energie kWh, náklady na spotrebovanú energiu.

Technické parametre

Pracovné napätie 230 V / 50 Hz

Frekvencia napájania 45-65 Hz

Maximálny prúd 16 A

Pracovná teplota 0-50°C

Každodenná kontrola

1. Skontrolujte stav napájacej zástrčky, pokiaľ je niektorý prvok prasknutý, nedrží bezpečne, nepripájajte merač k napájaniu.

Výmena batérie

1. Pomocou krížového skrutkovača odskrutkujte skrutku upevňujúcu kryt batérie.
2. Vymeňte batériu a venujte pozornosť jej pólom.
3. Zaskrutkujte kryt batérie.

Tlačidlo reset

V strede pod displejom je červené resetovacie tlačidlo, na stlačenie použite špáradlo, alebo tenký drôťik. Tlačidlo použite, keď merač prestane reagovať na ovládacie tlačidlá (zamrzne).

Záručné podmienky

V súlade so zákonom č. 136/2002 Zb. sa na Vami zakúpený výrobok poskytuje záruka na dobu 24 mesiacov od dátumu predaja. V prípade nákupu tovaru používaného na obchodnú, alebo podnikateľskú činnosť je záručná doba 12 mesiacov. Záruka je poskytovaná iba v prípade, že sú výrobky používané v súlade s návodom na obsluhu a spôsobu použitia.

Zo záruky sú vyňaté všetky diely podliehajúce prirodzenému opotrebovaniu, preťaženiu, použitím výrobku na iné účely, než na ktoré je určený a na závady vzniknuté pri doprave, alebo nesprávnym (neodborným) zaobchádzaním. Za nesprávne zaobchádzanie považujeme príklad, kedy nebol braný ohľad na návod na obsluhu a všeobecne záväzné predpisy pre prácu s výrobkom. Podobne sa hodnotí aj pokus o neodbornú opravu nad rámec odporúčanej údržby.

Záruka sa vzťahuje výlučne na závady spôsobené chybou materiálu, výrobnou montážou, alebo technológiou spracovania.

Nárok na uplatnenie záruky zaniká:

- 1) výrobok nebol používaný v súlade s návodom na obsluhu
- 2) bol vykonaný akýkoľvek zásah do konštrukcie stroja bez predchádzajúceho písomného súhlasu firmou KAXL s.r.o.
- 3) výrobok bol používaný v iných podmienkach, alebo na iné účely, než na ktoré je určený
- 4) bola niektorá časť výrobku nahradená neoriginálnou súčasťou
- 5) k poškodeniu výrobku, alebo k nadmernému opotrebovaniu došlo vinou nedostatočnej údržby
- 6) škody vzniknuté pôsobením vonkajších mechanických, teplotných či chemických vplyvov
- 7) vady boli spôsobené nevhodným skladovaním, či manipuláciou s výrobkom
- 8) výrobok bol používaný (pre daný typ výrobku) v agresívnom prostredí napr. prašnom, vlhkom
- 9) výrobok bol použitý nad rámec prípustného zaťaženia

Záruka sa nevzťahuje na položky u ktorých možno očakávať opotrebenie v dôsledku ich normálnej funkcie (napr. opotrebenie uhlíkov, zapalovacia sviečka atď.)

Na prevádzku výrobkov používajte iba odporúčané príslušenstvo a originálne náhradné diely.

Nároky uplatňujte ihneď po zistení závady u predajcu, ktorý Vám výrobok predal a informujte sa o možnostiach opravy v poverenej opravovni. Ak sa nebude na Vami uplatňovanú záadu vzťahovať záruka, budú Vám fakturované práce a náklady spojené s kontrolou a montážou a demontážou súčastí.

Pri uplatňovaní nárokov predložte riadne vyplnený záručný list, alebo iný doklad o kúpe opatrený dátumom predaja.

Do opravy odovzdávajte výrobok v čistom stave, riadne vyčistený, zbavený prachu či špiny. Spolu s výrobkom zašlite aj jeho originálne príslušenstvo na určenie presnej diagnostiky závady.

Pri zasielaní dopravnou službou vylejte z výrobku nespotrebované palivo a olej. Výrobok riadne zabaľte, najlepšie do pôvodného obalu tak, aby nedošlo k jeho poškodeniu. Škody, spôsobené nedostatočným zabalením zásielky, nemožno uznať ako záručné vady!

Do motorov používajte len palivá a oleje zodpovedajúcej klasifikácie, príp. palivá a oleje odporúčané značkovým predajcom. Vzniknuté škody, spôsobené používaním nevhodného paliva a nevhodných olejov, Vám nebudú v záruke uznané.